

Comité régional de suivi Comité technique PON FSE et IEJ de décembre 2019

Initiative pour l'emploi des jeunes (IEJ)

Annexe 13 Consultation écrite du comité de
suivi interfonds du 9 au 20 décembre 2019



PRÉFET DE LA RÉGION
PROVENCE-ALPES
CÔTE D'AZUR



Union européenne
Fonds social européen

IEJ 2014-2020

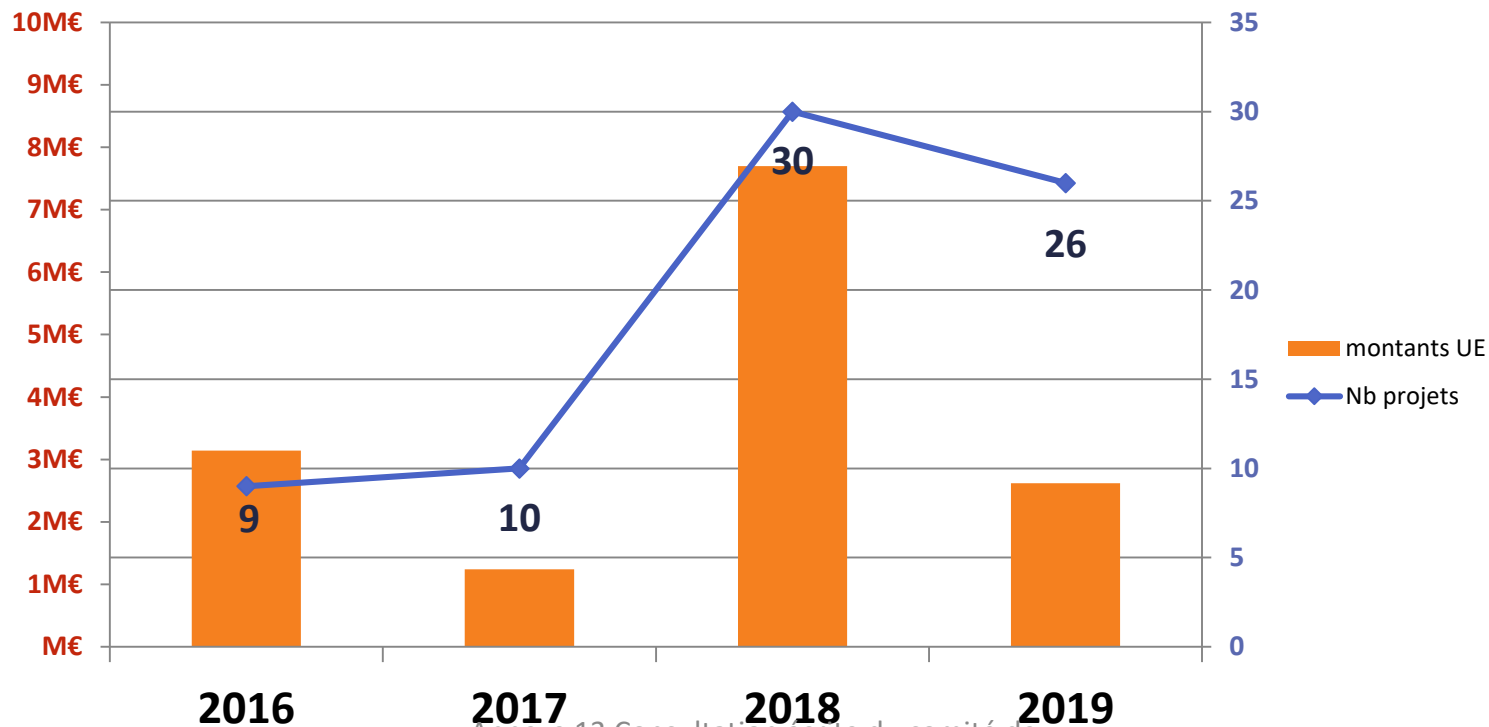
Etat de la programmation

- L'enveloppe IEJ gérée par la DIRECCTE est de **17,6 millions** d'euros
- Fin 2019, la DIRECCTE a programmé la somme de : **14 699 197 €**
- Cela représente **75 dossiers**
- Le taux de programmation est de **84%**
- Le nombre de participants prévisionnels est de **10 628 jeunes***

* Ce nombre correspond au nombre de jeunes prévisionnel issu des extractions MDFSE diminué des 3127 jeunes que devait accompagner le GIP académique, qui a déclaré 147 participants au terme de son projet.

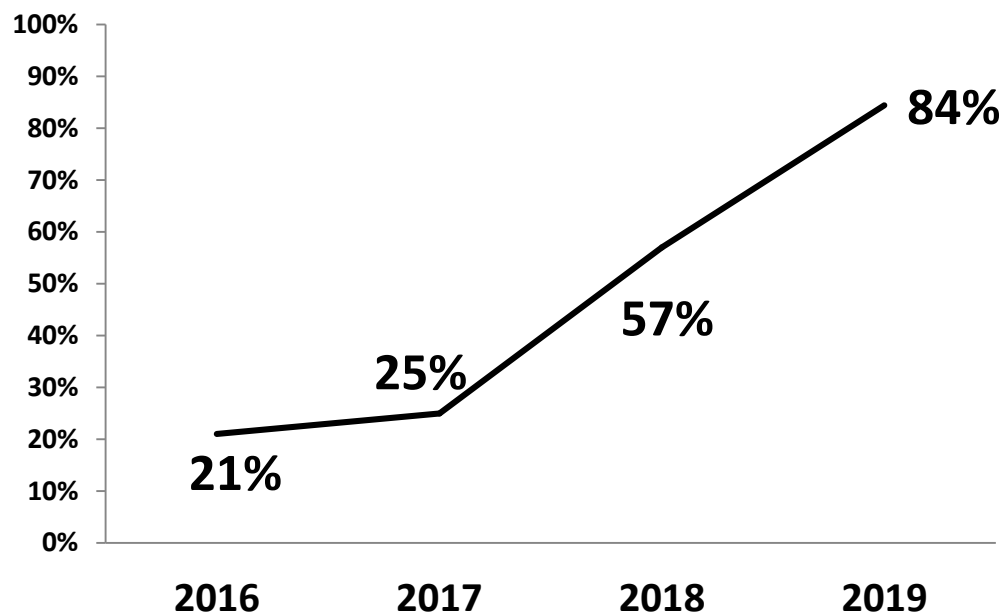
Dynamique de la programmation - I

- Le nombre de dossiers programmés atteint la somme de **75 projets** en 2019, pour un montant UE conventionné de **14 699 197€**



Dynamique de la programmation - II

- Le taux de programmation a fait un bond en 2019, ce qui s'explique par l'augmentation du nombre d'appels à projets publiés (quatre AAP depuis mai 2018)



Annexe 13 Consultation écrite du comité de

selon les chiffres communiqués à chaque GRS de fin d'année

Les appels à projets IEJ : analyse

Appel à projets	Déposés	Abandonnés	Refusés	Conventionnés	Montant UE conventionné
2015-2016	16	1	6	9	3139293,42 €
2017	19	5	4	10	1242088,77 €
2018	38	2	5	30*	7700134,83 €
2019	35	5	4	26	2617680,05 €

Annexe 13 Consultation écrite du comité de

suivi inter-départemental des dossiers
 *31 dossiers ont été conventionnés en 2018 mais un dossier a été déprogrammé

Un travail d'instruction soutenu

Le service FSE concentre ses efforts sur la programmation IEJ



66

En comptant les 3 derniers appels à projets, c'est le nombre d'opérations traitées par le service FSE entre 2018 et 2019.

Dynamique de la certification - I

- 33 bilans ont été déposés à ce jour, 26 ont été traités

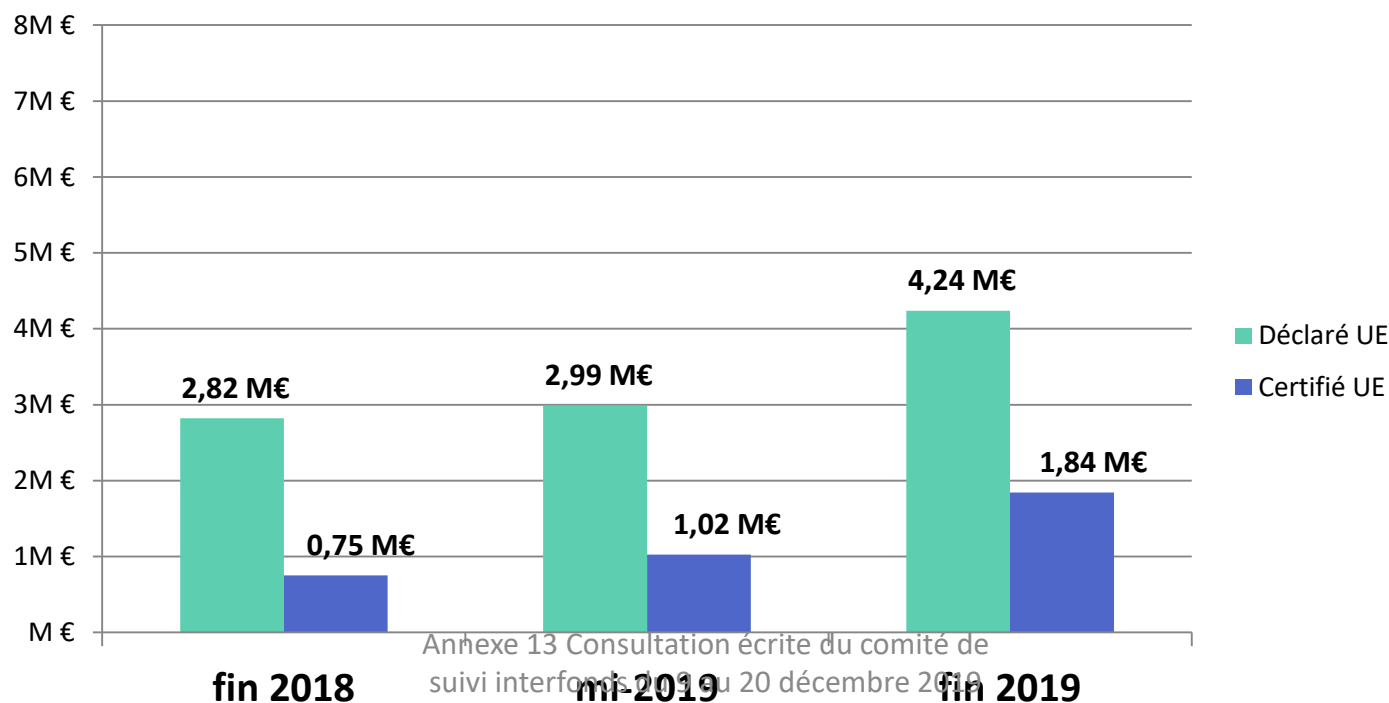
Appel à projets	Bilans attendus	Bilans déposés
2015-2016	17	14
2017	10	10
2018*	39	9
TOTAL	66	33

*Les opérations conventionnées en 2018 se terminent le 31/12/2019, seuls quelques bilans intermédiaires étaient exigibles

Dynamique de la certification - II

Depuis le dernier CRS :

- Des nouveaux bilans ont été déposés pour un montant de 1 252 462,43 € (1 bilan des dossiers de la vague 2015-2016, 9 de la vague 2018)
- La certification a progressé de 820 801,78 €



Reste à programmer

- Le montant UE programmé est de 14 699 197€ pour une enveloppe de plus de 17 M€: le reste à programmer théorique est de 2 885 493 €.
- En réalité, cette somme est plus élevée du fait de la sous-réalisation et des rejets en contrôle
- La sous réalisation et les rejets sont calculés en phase de bilan
- Les sommes « récupérables » sont :
 - La sous réalisation constatée chez les opérations achevées
 - Les rejets des CSF sur bilan finals
 - Les rejets des CSF sur bilans intermédiaires des opérations dont le bilan final n'a pas encore été déposé
- Le « récupérable » peut seulement être calculé pour les opérations achevées, soit 20 dossiers donnant lieu à 28 CSF (certaines opérations sont pluriannuelles)

Sous-réalisation des opérations achevées

- Sur les 20 bilans finals attendus, 17 ont été déposés
- L'écart entre le montant UE programmé est le montant UE déclaré est de pratiquement **762 000 €**
- Par conséquent, le taux de sous-réalisation est de 20%

N'ont pas déposé: NQT, apprentis d'Auteuil, FCMB

Porteur de projet	Conventionné	Déclaré	Ecart
Fondation d'Auteuil	570 808,33	516 165,52	54 642,81
ACPM	242 705,48	125 835,49	116 869,99
ADREP	995 895,49	821 584,31	174 311,18
ML Salon	112 558,12	99 196,97	13 361,15
EPFF	116 882,33	116 882,33	-
Formation et Métier	72 112,36	60 712,52	11 399,84
Sud Formation	165 559,65	165 016,06	543,59
Espace formation	88 392,79	70 319,50	18 073,29
PFPA	78 870,46	78 870,46	-
ARES	107 549,16	97 588,04	9 961,12
JB Fouque	40 619,60	36 005,68	4 613,92
ACPM	174 418,44	105 708,84	68 709,60
AECD	98 055,01	98 055,01	-
AFPA	256 436,24	77 211,54	179 224,70
ML Marseille	160 075,06	157 815,67	2 259,39
GIP Académique	499 770,95	391 808,42	107 962,53
PFPA	90 334,77	90 334,77	-
TOTAL	3 871 044,24	3 109 111,13	761 933,11

Annexe 13 Consultation écrite du comité de suivi des Fonds du 9 au 20 décembre 2019

Rejets en contrôle

- La sous réalisation constatée chez les opérations achevées: **761 933 €**
- Les rejets en CSF des opérations achevées :

Montant déclaré	1 402 793,25
Montant retenu	1 292 964,38
Ecart	109 828,87

- Les rejets en CSF des opérations en cours (bilans intermédiaires) :

Montant déclaré	761 388,46
Montant retenu	657 342,65
Ecart	104 045,81

Base de calcul: CSF validés et comptabilisés AC.

Reste à programmer : sommes disponibles

- Le reste à programmer certain à ce jour est de 3,86 M€

Maquette	17 584 690 €
- Montants programmés	14 699 197 €
+ sous-réalisation	761 933 €
+ rejets en contrôle	213 875 €
=	3 861 301 €
Extrapolation reste à consommer + 20 %	4 438 399 €

- Le taux de sous réalisation actuel est de 20%; s'il demeure ainsi, la maquette résiduelle serait de 4,44 M€.

Coût par participant

- Le coût prévisionnel par participant est de :

Montant UE programmé / nombre prévisionnel de participants

$$14\,699\,197\,€ / 10\,628 = 1\,383€$$

- Le coût réel constaté est de :

Montant déclaré bilan / nombre de participants

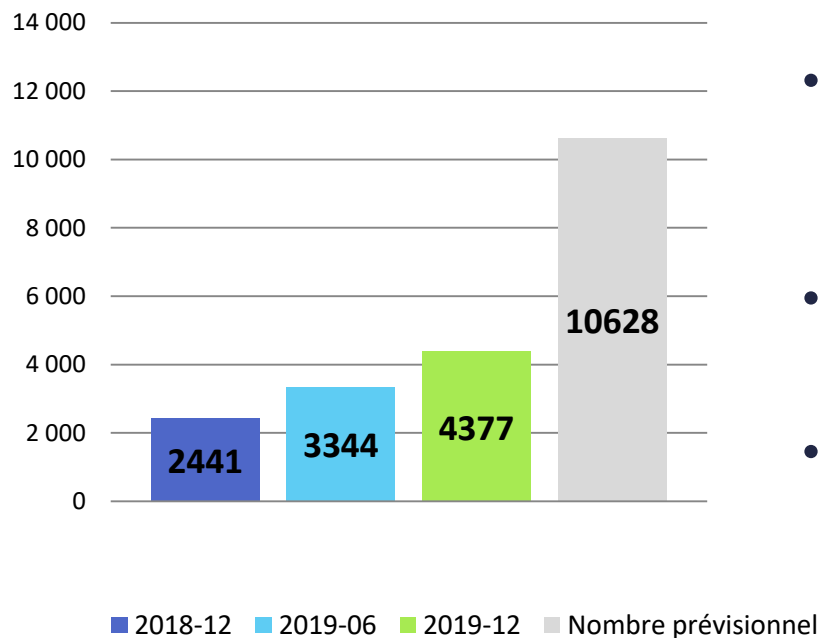
$$3\,109\,111,3\,€ / 1\,515 = 2\,052,22\,€$$

Soit une hausse de 92 € par rapport au dernier CRS

Ce montant est basé sur les montants déclarés des 17 opérations achevées et sera amené à évoluer

Les indicateurs IEJ

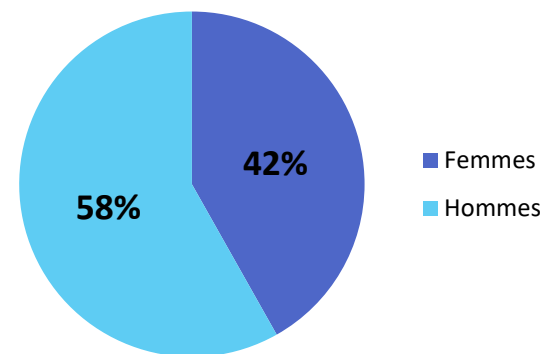
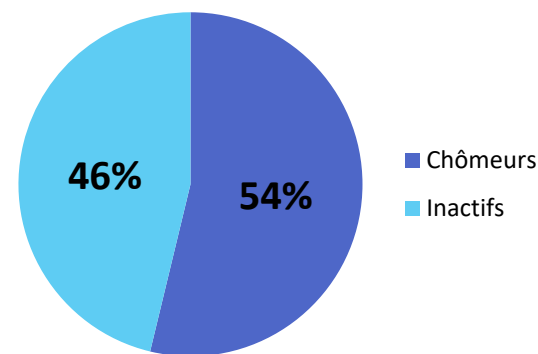
Nombre de jeunes entrés sur MDFSE



- Le nombre de jeunes renseignés sur MDFSE est de 4 377
- En six mois, 1000 jeunes ont rejoint une opération IEJ dans la région
- Le taux d'atteinte de la cible est de 41%
- Le service FSE poursuit ses efforts auprès des porteurs, afin que ceux-ci renseignent les données participants rapidement

Indicateurs – caractéristiques des participants à l'entrée

- Nous accompagnons davantage de chômeurs que d'inactifs
- La part des femmes baisse légèrement depuis 2018 (de 46% à 42%)
- Les participants d'origine étrangère représentent 56% du total
- 58% des participants ont un niveau scolaire inférieur ou égal au BEP/CAP

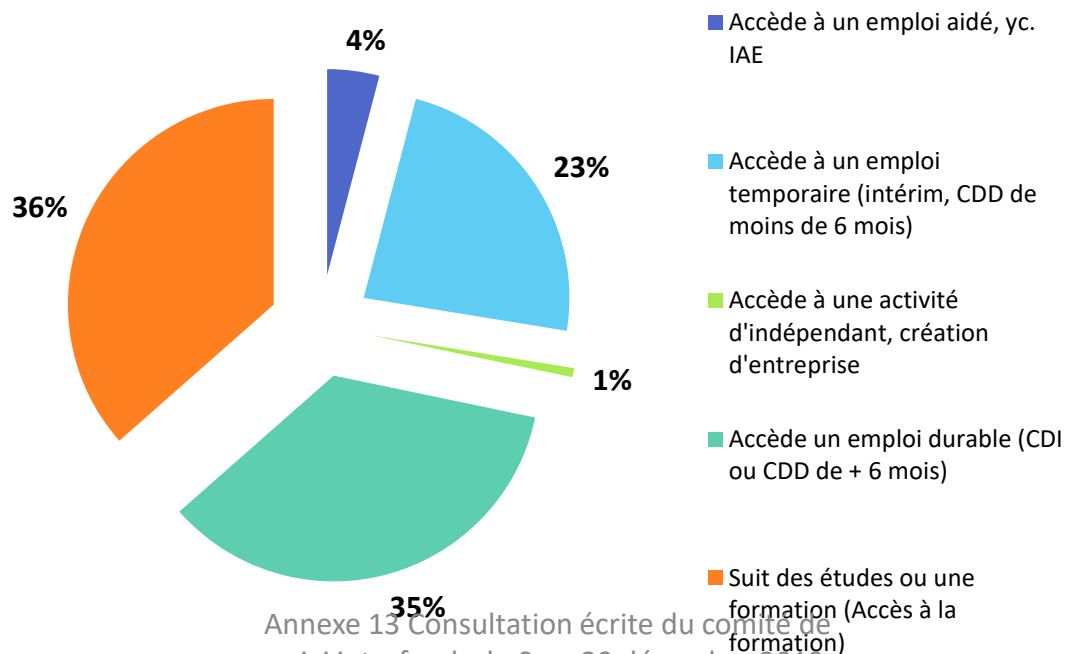


Indicateurs – situation à la sortie

Taux de sorties positives: 59%

→ En hausse légère mais constante d'un CRS à l'autre

Une prédominance d'emplois durables –participants Direccte PACA



IEJ 2014 - 2019, le fil de la programmation

2014 - 2017 – Programmation en cogestion avec la DGEFP, lancement de 3 appels à projets « Classique » et deux appels à projets spécifiques (apprentissage et décrochage scolaire) avec une enveloppe initiale de **10,4M d'€**. Un démarrage de programmation difficile (perte des ML, concurrence directe de la garantie jeune, impact du plan de reprise). Des efforts en matière de communication et de pédagogie sur la nouvelle programmation réalisés fin 2017.

2017- Suite à une éligibilité du département du Var et à la prolongation de l'IEJ pour la période 2018-2020 avec une enveloppe supplémentaire et la délégation des crédits Région, l'enveloppe totale s'élevait à **17,7M€**.

C'était fin de la cogestion avec la DGEFP, la Direccte lance son appel à projets IEJ « classique ».

2018 – La stratégie 2018 recouvrait trois volets: reconduction, essaimage, démarchage. 12 projets étaient reconduits tandis que 19 projets étaient portés par de nouveaux bénéficiaires sur l'IEJ. Nous faisons le constat que très peu de projets étaient essaimés. Un conventionnement des projets sur une plus longue période. L'appel à projet IEJ « classique » devenait une référence sur le territoire.

2019 - En complément de l'appel à projets dit « classique », le service FSE de la Direccte s'est rapproché d'autres cofinanceurs aux fins de répondre à la diversité des besoins sur le territoire.

Une stratégie « gagnant-gagnant » avec le PIC et le CD13: cette stratégie de partenariat permettait au FSE/IEJ de jouer pleinement son rôle d'effet levier.

L'actualité IEJ

- L'année 2019 a été riche pour l'IEJ en région Provence-Alpes-Côte-D'azur: comme annoncé lors du dernier CRS, trois appels à projets ont été lancés
- Ces appels à projets sont désormais clos; ils ont rencontré un grand succès

Appel à projets « Plan d'investissement dans les compétences »



INVESTIR
DANS VOS
COMPÉTENCES

Un appel à projets
« mobilité »



Un nouvel appel à
projets IEJ « classique »

Une stratégie de partenariat

Avec le PIC et le CD 13, le service FSE a sorti deux AAP inédits

Stratégie de partenariat

A chaque étape, le service FSE s'est inscrit dans une logique partenariale avec d'autres financeurs. Cette stratégie permettait de jouer sur l'effet levier d'une subvention européenne tout en palliant les contraintes liées à une faible avance.

Les appels à projets en partenariat avec le PIC et le CD 13 sont deux initiatives uniques en France.

Expérience
unique
en France

L'actualité IEJ

Retours sur les appels à projets du premier semestre

« Repérer et mobiliser les jeunes invisibles »



INVESTIR
DANS VOS
COMPÉTENCES

« La mobilité des jeunes des Bouches-du-Rhône vers l'emploi ou la formation »

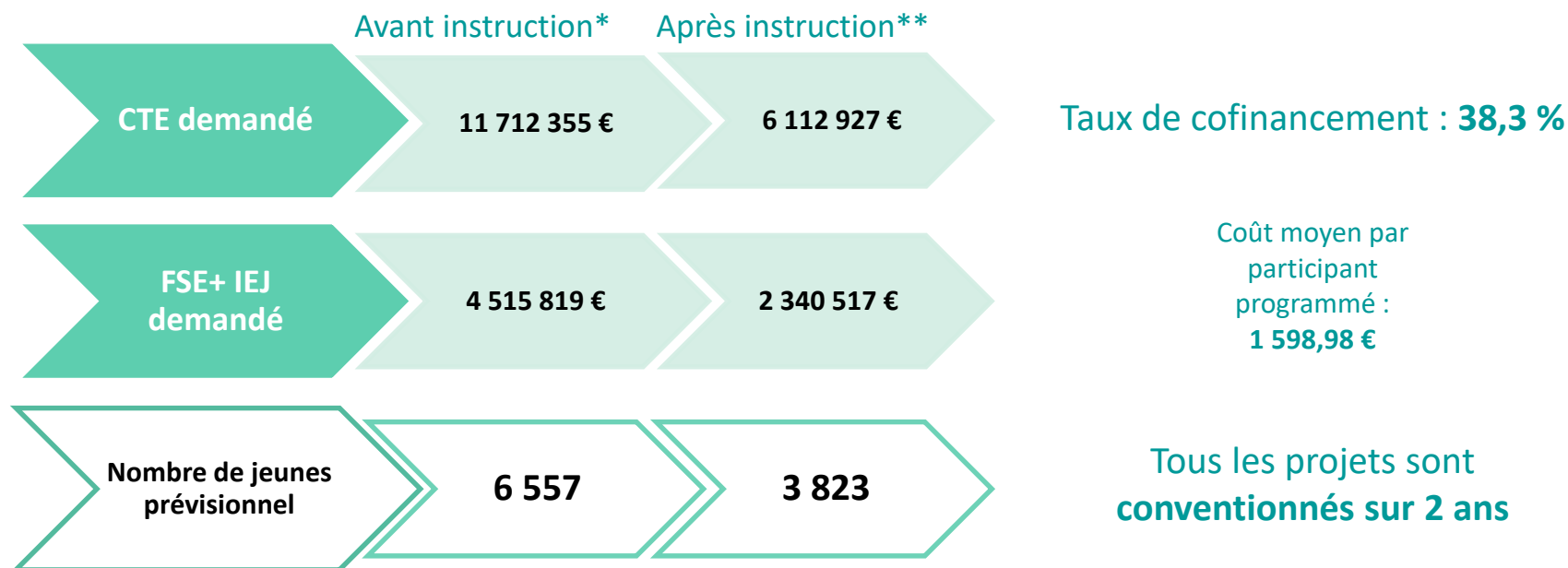


Dossiers déposés	31	4
Dossiers conventionnés	22	4
Montants UE	2 340 516,67 €	277 163,39 €
Nombre de jeunes prévisionnels	3 823	200

Appel à projets PIC-IEJ

Avant / Après instruction

Les montants sollicités étaient élevés. **La phase d'instruction a permis d'ajuster ces montants, ainsi que le nombre de jeunes visés.** Cette analyse s'appuie sur les 31 demandes instruites et les 22 opérations programmées.



Suivi de la réalisation PIC IEJ : vigilance

Assurer la bonne réalisation des opérations PIC/IEJ

La sélection est achevée, le service FSE concentre désormais ses efforts sur le respect de l'esprit de l'appel à projets.

Afin de garantir l'effort de repérage réel et d'éviter le recyclage de publics déjà suivis par le SPE:

- Des VSP seront effectuées de façon systématique
- Lors de ces visites, les chargés de mission vérifieront que tout est mis en œuvre pour assurer le repérage et l'accompagnement de plus de 50 % de jeunes invisibles.
- Une mention a été apposée dans les conventions (FSE et Etat) aux fins d'apporter une garantie supplémentaire.

Appel à projets IEJ « Classique »


La reconduction jusqu'à la fin de la programmation

- L'appel à projets IEJ 2018 a été reconduit en 2019. Il a été lancé le 17 juillet et s'est terminé le 31 octobre.
- 25 demandes de subventions ont été déposées
- 1 demande a été abandonnée
- Le montant UE demandé est de 7,3 M € : davantage que l'enveloppe disponible !
- Les instructions sont en cours et vont occuper l'équipe jusqu'en début d'année prochaine



APPEL A PROJETS
Programme opérationnel national pour la mise en œuvre de l'Initiative pour l'Emploi des Jeunes (IEJ)

Date de lancement de l'appel à projets : 17/07/2019
Date butoir de dépôt des candidatures : 31/10/2019
Début de réalisation des actions : 01/09/2019
Fin de réalisation des actions : 30/06/2021
Durée minimum : 12 mois



Lien avec la codification du PON FSE pour la mise en œuvre de l'Initiative européenne pour la jeunesse

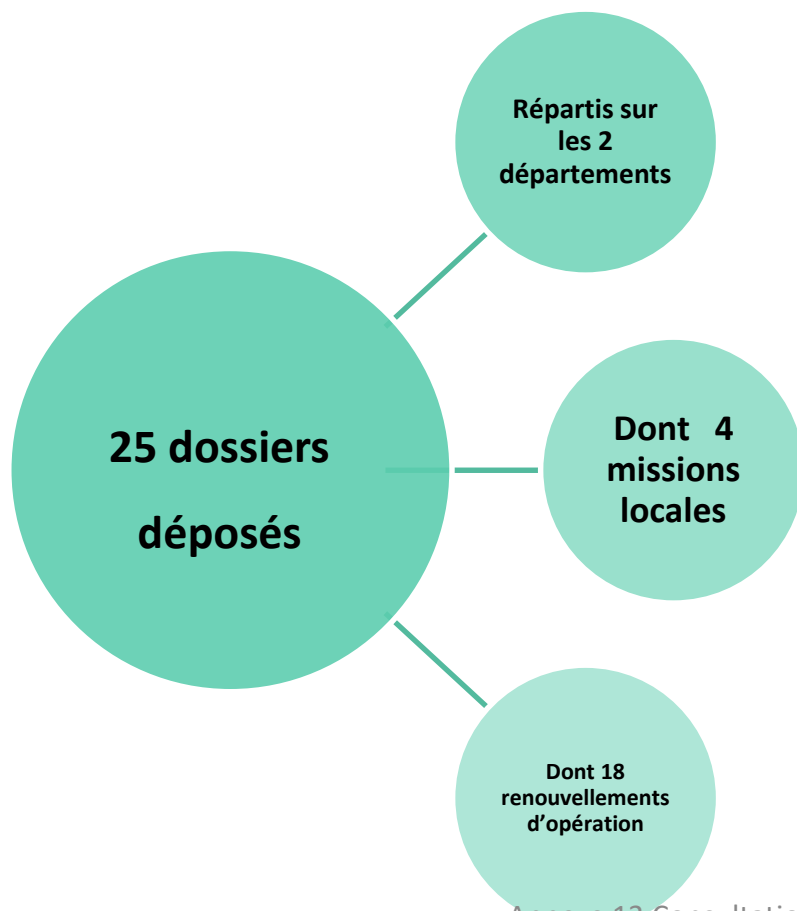
- Axe prioritaire 1 : Accompagner les jeunes NEET vers et dans l'emploi
- Objectif thématique 8 : Promouvoir un emploi durable et de qualité et soutenir la mobilité de la main-d'œuvre
- Priorité d'investissement 8.2 : L'intégration durable sur le marché du travail des jeunes, en particulier ceux qui ne travaillent pas, ne font pas d'études ou ne suivent pas de formation, y compris les jeunes exposés à l'exclusion sociale et ceux issus de groupes marginalisés, en mettant notamment en œuvre la garantie pour la jeunesse

Proposer aux jeunes NEET des Bouches-du-Rhône et du Var un accompagnement renforcé et innovant vers l'emploi

Septembre 2019 - Juin 2021

Appel à projets IEJ « Classique »

Analyse par typologie de structures



- 4 Mission Locales
- Les ML ont préféré se positionner sur l'AAP PIC/IEJ

- 5 nouvelles structures ont déposé une demande de subvention
- 7 nouveaux projets ont été proposés

Plan d'actions IEJ

Améliorer la portée des dispositifs IEJ

Le service FSE constate un décalage entre le nombre de participants conventionnés et les résultats réels. Cette sous-réalisation est en partie due à des difficultés dans le repérage des jeunes.

Afin d'améliorer la portée et l'efficacité de l'offre de services IEJ, un catalogue des projets a été établi et distribué dans les structures de proximité.

-> Il est difficile de savoir si la distributions des catalogues IEJ a permis d'augmenter le nombre de prescriptions directes vers les opérations.

-> Mais ce catalogue s'avère être un objet de communication permettant de faire connaître notre offre de service auprès des autres acteurs.

-> Ce catalogue permet une plus grande visibilité, il est un objet de communication valorisant l'activité de l'Etat dans la gestion des fonds structurels.

-> Il s'agit de réactualiser le catalogue en fonction des opérations conventionnées (IEJ « Classique »)



Les suites

Un dernier appel à projets ?

Sous couvert des négociations portant sur les montants demandés sur l'AAP IEJ « classique », le service envisage de publier un dernier appel à projets qui serait spécifiquement dédié aux jeunes ne bénéficiant plus de l'ASE.

A large, light teal oval frame that encloses the text "Une coopération avec le CD13 sur le public ASE".

**Une coopération avec
le CD13
sur le public ASE**

Calendrier IEJ – 1^{er} semestre 2020

Janvier 2020

- Instruction de l'appel à projets dit « classique »

Mars 2020

- Sortie du catalogue « IEJ Classique » renouvelé

Avril

- Après analyse, lancement d'un AAP spécifique

Mai

- Joli mois de l'Europe

La programmation des VSP pour l'AAP PIC/IEJ est en cours

Annexe 13 Consultation écrite du comité de
suivi interfonds du 9 au 20 décembre 2019

Travaux à venir

Evaluation de la programmation IEJ

Couverture du territoire : tous les territoires éligibles semblent couverts par l'IEJ, notamment grâce à l'ancrage territoriale des Missions Locales

Montant IEJ mobilisé : suite à la sortie de l'AAP « Classique », l'enveloppe IEJ semble être programmée dans sa globalité. Il s'agira de connaître la sous-réalisation.

Impact sur le bénéficiaires : suite aux différents CSF, nous pourrons connaître le nombre définitif de jeunes accompagnés ainsi que le taux de sortie positive.

Evolution de la programmation : y a-t-il eu une meilleure performance lors du deuxième renouvellement ?

Une gestion sécurisée : une meilleure gestion grâce à une connaissance plus approfondie des porteurs de projets au fil de la programmation.